

ITXINARA

RUMBO A ITXINA

NOLA HELDU

CÓMO LLEGAR

Itxina Harriz harri



URIGOITITIK

Zubiaurretik (Orozko) BI-3516 errepideari jarraituz Ibarra auzorantz joko dugu. Bidean Urigoitiira doan desbideraketa (BI-4514) hartuko dugu. Auzoa zeharkatu eta gero, "atxetara" bidean aurkituko dugu aparkalekua, mahai eta eserlekuz hornitutako zonalde batean.

Aparkalekutik E-rantz joko dugu, Aldabidera doan pista eskuman utziz. Pixkanaka altuera irabaziz joango gara, beti ere Itxina babesten duten kareharrizko horma bertikalak eskuman ditugula, Atxulora heltzen garen arte.

PAGOMAKURRETIK

Igorretik Areatzara bidean, elizara heldu baino lehen, eskumara joko dugu, Pagomakurera igotzen den pista hartzeko.

Pagomakurretik Itxinara joateko aukera bi ditugu. Alde batetik, pistan gora jo dezakegu, Arabako landetaraino. Bertan Gangurenen atepetxe atzetik ateratzen den bideetik jarraituko dugu, Itxinara Kargalekutik sartuz (Arraba-Kargaleku Ibilbidea). Bestetik, aparkalekutik eskumarrantz jo dezakegu, konifera landaketa desberdinak zeharkatu eta M-rantz jarraituz, Atxulaurreko landetara igoz. Bertatik H-ra joko dugu, jada aurrean ageri den Atxuloko begirantz, Itxinara atari ezagun honetatik sartuz (Atxulo Ibilbidea).

DESDE URIGOITI

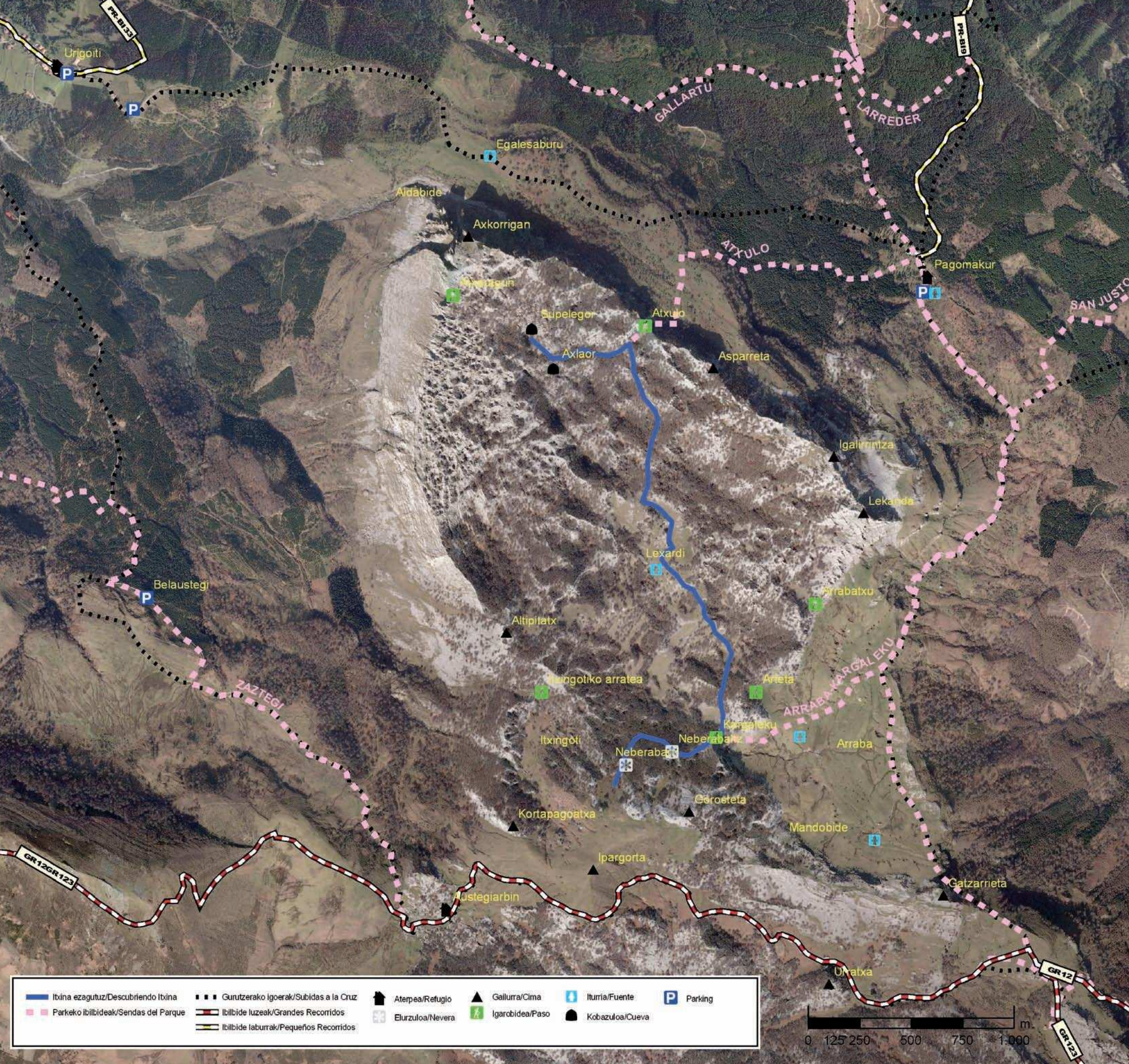
Desde Zubiatur (Orozko) tomamos la BI-3516 hasta el barrio Ibarra, donde nos desviamos hacia Urigoiti por la BI-4514. El parking se encuentra una vez pasado el barrio en dirección a "Las Atxas", en una zona equipada con mesas y bancos.

Desde el aparcamiento tomamos dirección E dejando a la derecha la pista que conduce a Aldabide. Iremos ganando altura entre hayas y espinos con la mole caliza a nuestra derecha, hasta alcanzar el paso de Atxulo.

DESDE PAGOMAKUR

Entrando en Areatza desde Igorre, antes de llegar a la iglesia veremos a la derecha el desvío que nos conduce por una pista hasta Pagomakur.

Para acceder a Itxina tenemos dos opciones: subir por la pista hasta las campos de Arraba para entrar por el paso de Kargaleku, detrás del refugio del Ganguren (Senda Arraba-Kargaleku) o bien adentrarnos por el pinar, a la derecha del aparcamiento, en dirección O hasta llegar a las campos de Atxulaur, donde giramos al S hacia el ojo de Atxulo (Senda Atxulo).



ITXINAN BARNA

Atxuloko atetik sartzen bagara 100 metrotara lehenengo bidegurutzera aurkituko dugu.

Eskumako bidea, 700 metroko jaitsiera eta gero, Supelegorreko kobazuloaren atari ikusgarriara heltzen da. Sinesmen zaharrek zulo honetan kokatzen dute Mari Jainkosaren gordelekuetako bat. Barrualdean gutxi batzuk ezagutzen duten labirintoa dago, espeleologoek zain geratzen den lur azpiko Itxina.

Ezkerreko bidea Kargalekurantz abiatzen da. Hau da Itxina zeharkatzen duen bide zaharrena. Paisaia karsifikoan zehar km 1 ibili eta gero Lexardiako artzain-kortara helduko gara. Bertan Jose Mari Olabarriaren txabola aurkituko dugu. Hau da Itxinako azken artzaina, oraindik udaberri eta uda garaian egunero Urigoititik igotzen dena artaldea zaintzera. Txabolatik 100 metrotara iturri bitxi bat aurkitzen dugu. Ate zahar batek itxi egiten du harrizko teilatua duen iturri berezi hau. Bertako ur freskoa edan nahi badugu kate batez loturik dagoen katilua jaurti beharko dugu putzura.

Larretik HE-ra jarraituz, berriz ere Kargalekura doan bide zahararekin egingo dugu topo. Toponimoak berak adierazten duen bezala Kargalekun egiten ziren antzina

zamaketa lanak. Ezkerreko bideetik jaisten zuten Arabako landetara, esate baterako, Neberabaltz elurzulo ezagunetik ateratzen zuten izotza.

Ausartenentzat geratzen da Kargalekutik eskumara ateratzen den mando-bide zaharra, elurzuloetarantz jarraitzen duena. Cairn-ek markatzen dute ingurune malkartsu honetan jarraitu beharreko bidea. Bide hau jarraitzen badugu Neberabaltz ondotik pasatu eta handik gutxira bidegurutze berri batera helduko gara. Eskumako bideak Itxingotirantz jarraitzen du, antzinako beste artzain-kortetako baterantz. Baina guk ezkerreko bidean gora egingo dugu, Gorostetako magaletik, Neberabarrira heldu arte. Bizkaiko elurzulo garrantzitsuenetakoa izan zen hau. Eraikin txiki bat zuen gaur egun ikusi dezakegun arku ikusgarriaren gainean, eta polearen laguntzaz ateratzen zuten arraildura natural honetan pilatzen zen elurra.

Behin puntu honetara helduta aukera bi ditugu: bide beretik Kargalekura itzuli edo aurrera jarraitu, Itxinatik irtezeko mandazainek Neberabarriko izotza Austegiarrinera eramateko erabiltzen zuten bide zaharri jarraitu. Gurdibide honetatik Ipargortaren silueta aparta izango dugu ikusgai.

DESCUBRIENDO ITXINA

Entrando por el paso de Atxulo, en unos 100 m, llegamos a una clara bifurcación.

Por la derecha nos encaminamos hacia la cueva de Supelegor, una de las moradas de la diosa Mari. Tras un prolongado descenso de unos 700m, su boca de grandes dimensiones sobrecoge al visitante y en su interior un laberinto de galerías aguarda a los espeleólogos más avezados.

Si en vez de descender tomamos el camino de la izquierda, nos encaminamos hacia Kargaleku por un antiguo sendero. Al cabo de 1 km por el karst se llega a la majada de Lexardi donde aún sigue en uso la txabola del último pastor de Itxina, Jose Mari Olabarria, que durante la primavera y el verano sigue subiendo diariamente desde Urigoiti para cuidar de su rebaño.

A unos 100m de la txabola se encuentra una curiosa fuente. Es un pequeño pozo cubierto por un tejadillo de rocas y cerrado por una rústica puerta que protege su interior. Para sacar el agua, tienes que arrojar el katilillo que hay atado con una cadena.

Siguiendo en dirección SE por las campos pronto se vuelve a dibujar bajo nuestros

pies el antiguo camino, conduciéndonos al paso de Kargaleku. Su nombre nos indica su antiguo uso y es que por el sendero que sale a nuestra izquierda se sacaba el hielo de la cercana Neberabaltz hacia las campos de Arraba.

Quien tenga espíritu aventurero puede continuar por el viejo sendero de mulas que nace a la derecha de Kargaleku y conduce a las neveras. Siguiendo los cairns avanzaremos por el abrupto camino pasando junto a esta primera nevera y llegando al poco a un nuevo cruce. Dejamos a la derecha el camino que conduce hacia Itxingoti, otra de las antiguas majadas y ascendemos a la izquierda por la ladera del Gorosteta hasta alcanzar Neberabarri, la que fue la más notable nevera de Bizkaia. Sobre el espectacular arco se encontraba la edificación desde la que con poleas sacaban la nieve de esta profunda grieta natural.

Desde este punto podemos volver sobre nuestros pasos de nuevo hacia Kargaleku o seguir de frente para salir de Itxina por el camino que usaban los arrieros para sacar el hielo en dirección a Austegiarrin. Siguiendo este gurdibide, al poco, tendremos a nuestra izquierda la conocida silueta del Ipargorta.

ZER DA BIOTOPO BABESTUA?

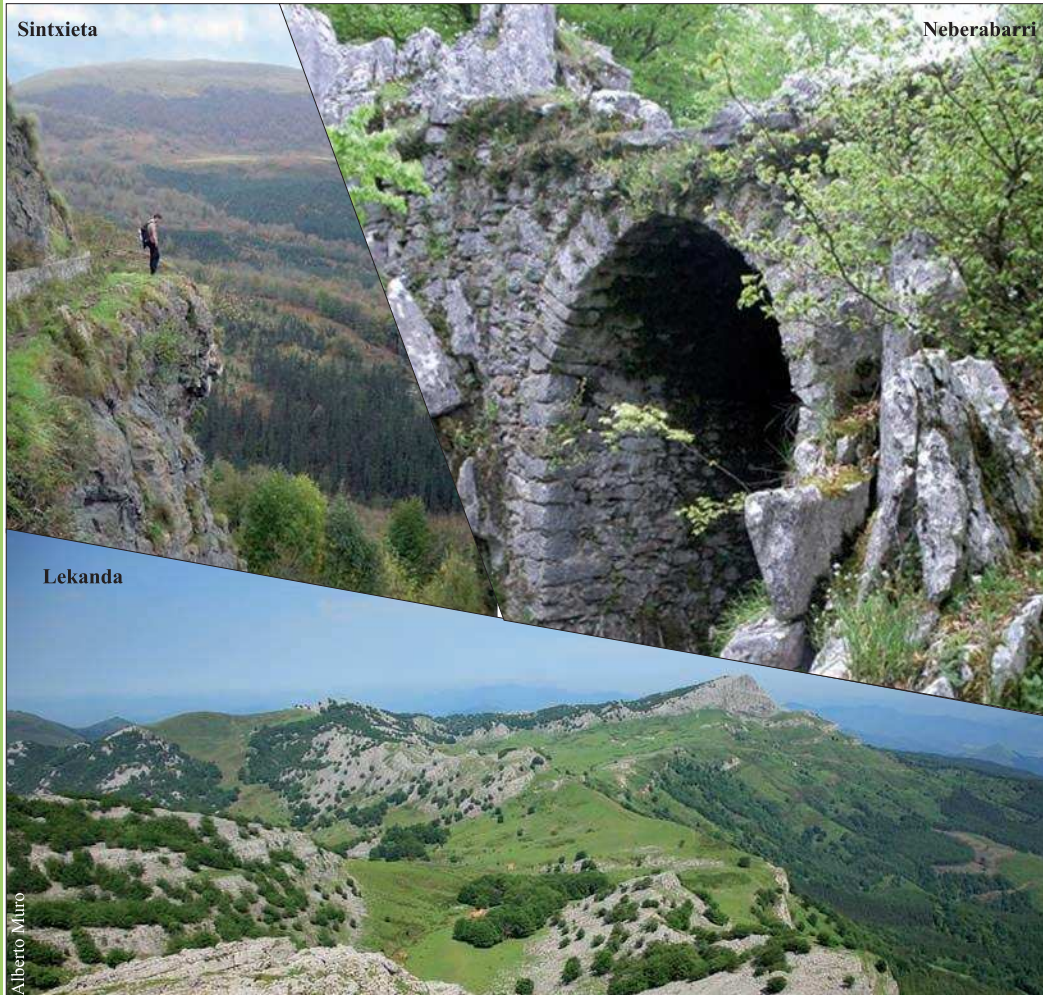
¿QUÉ ES UN BIOTOPO PROTEGIDO?

EAEn ekologia, biología, geología, paisaia edota zientziari dagokionez interes berezia izateagatik aparteko aipamena merezi duten natur inguruneak barne hartzen dituen babes figuretako bat da.

Un Biotopo Protegido es una figura de protección para algunos espacios naturales dentro de la Comunidad Autónoma de Euskadi, que por su interés científico o por sus características ecológicas, biológicas, geológicas y paisajísticas, merecen una valoración especial.

Honako hauek dira gaur egun EAEn aurkitzen ditugun sei biotopo babestuak: Gaztelugatxe Doniene eta Itxina Bizkaian, Inurritza, Leitzarar ibaia eta Deba eta Zumaia arteko itsasertz-zatia Gipuzkoan eta Guardiako aintzirak Araban.

Existen en la actualidad seis Biotopos Protegidos: San Juan de Gaztelugatxe e Itxina en Bizkaia, Inurritza, el Río Leitzarar y el Tramo litoral Deba-Zumaia en Gipuzkoa y las Lagunas de Laguardia en territorio alavés.



LABIRINTO KARSTIKOA

LABERINTO KÁRSTICO

Itxina Bizkaiko naturgune malkartsuenetakoa da. Gorbeiazen itzalpean kokaturik dago eta gazteluen harresien gisara bere kareharrizko horma bertikalek, barruan gordetik duen labirinto karstikoa babesten dute.

Itxina es una de las zonas más agrestes de Bizkaia. A los pies del coloso Gorbeia se alzan sus verticales paredes que, como los muros de un castillo, protegen el laberinto kárstico que se esconde en su interior.

Milaka urtetan zehar urak paisaia karstiko hau modelatuz joan da, gaur egun ikusten dugun ingurunea sortu arte.

La acción erosiva del agua, a lo largo de miles y miles de años, ha ido modelando el paisaje que hoy podemos disfrutar.

Hainbat goroldio eta liken-espezie aurkitzen ditugu Itxinako harri, haitz eta harkaitzak estaltzen. Harri hauek artean pagoak harro dira azaltzen eta urtaroaen arabera kolore ezberdineko paisaia dute eskaintzen.

Multitud de especies de líquenes y musgos han tapizado estas rocas calizas y sobre ellas se yerguen alfitas las hayas, que nos regalan estampas de colores diversos según la época del año en la que nos encontremos.



HARRIZ HARRI

PIEDRA A PIEDRA

Antzinatek bide bazterrean jarritako *cairn* izenaz ezagutzen diren harri multzo bitxiak markatu dute Itxinan jarraitu beharreko bidea. XX. mendeko azken hamarkadetatik hona, ordea, mendizale eta sendazale batzuk bide sarea margo markez josi dute, eta ondorioz, paisaia karstiko honek jatorrian zuen xarma galtzen joan da.

Desde tiempos inmemoriales, pequeños montones de piedras o *cairns* dispuestos en el borde del camino han marcado la dirección a seguir en Itxina. Sin embargo, durante las últimas décadas del siglo XX, algunos montañeros y excursionistas pertrechados con pinturas y brochas han "decorado" el macizo con un sinfín de colores que han llegado a estropear gran parte de su encanto.

Margoaren gehiegizko erabilpenak paisaia eragiten duen kalteaz ohartu beharra dugu. Bizkaiko Mendi Federazioak, arazo honi irtenbidea bilatzeko asmoz, orientaziorako antzinako *cairn*-ak berreskuratzea helburu duen kanpaina martxan jarri du, pixkanaka harrietako margo markak ezabatzea ere helburu duena.

Debemos concienciarnos del daño que provoca en el paisaje el uso de pintura de forma excesiva. La Federación Vizcaína de Montaña, consciente de este grave impacto, ha iniciado una campaña que tiene como objetivo recuperar los antiguos *cairns* como sistema de orientación, eliminando progresivamente las marcas de pintura.

Bidarrí hauekako batzuk zuzeneko norabidea adierazi nahian grabitateari aurre egiten diote, benetan ikusgarriak diren harri-multzoak sortuz. Lagundu hauek mantentzen!

Algunos de estos hitos, especialmente caprichosos, desafían a la gravedad en su afán por crecer e indicarnos la senda correcta. ¡Ayuda a que sigan creciendo!



ITXINAKO JENDEA

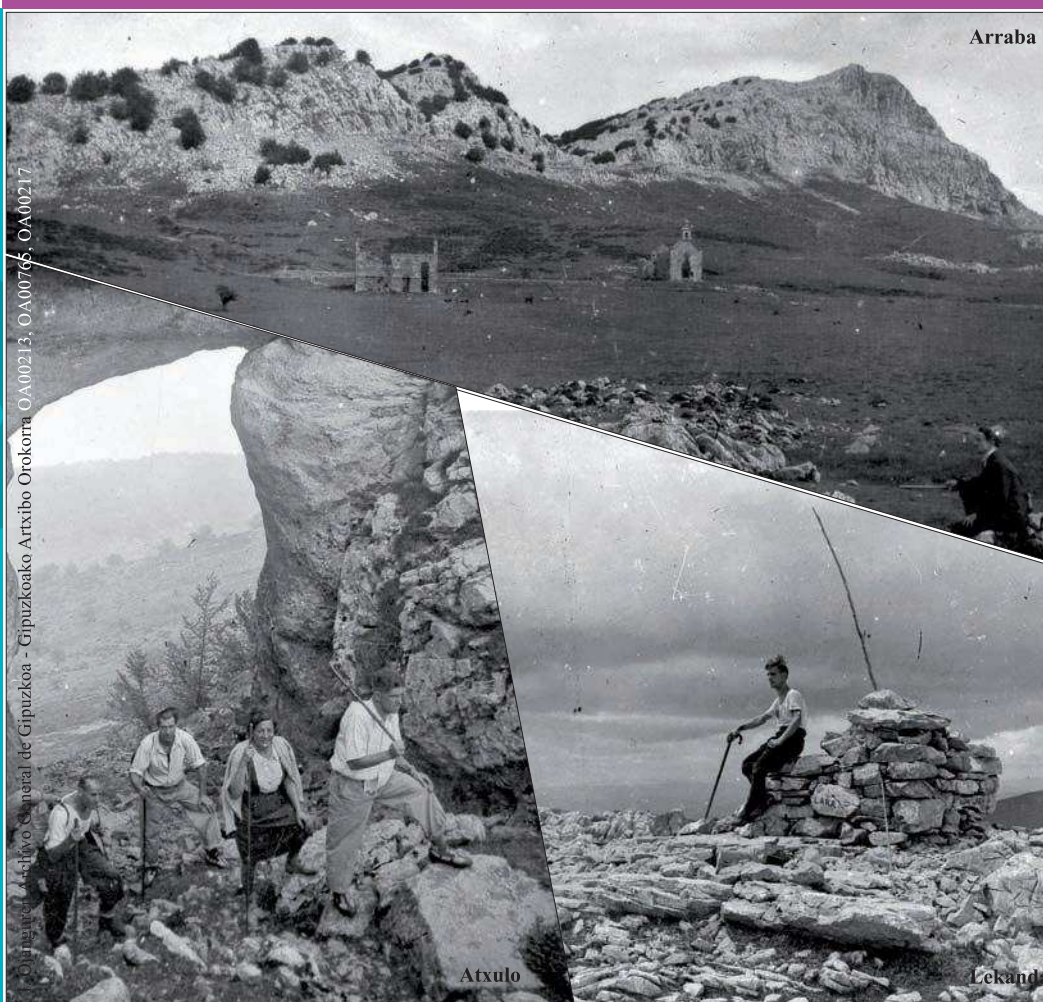
LAS GENTES DE ITXINA

Itxina ingurune magikoa da. Atari ezberdinek eskaintzen digute bertara sartzeko aukera eta behin barruan ehunka bide eta bidexketarik ibiltzeko aukera azaltzen zaigu.

Itxina es un lugar mágico al que se puede acceder por distintas puertas y que puede recorrerse por infinidad de sendas y senderos.

Mendeetan zehar egurra eta izotza garraiatzen zuten mandazainak, uda ardi eta behorak zaintzen ematen zuten artzainak eta bertako zuhaiztietan txondorrak egiten zituzten ikazkinak baino ez dira sartu labirinto honetan. Beraiek ireki zituzten lehengo bideak, eta beraiek izan ziren lehen ibiltariak. Gaur egun mendizale eta sendazaleek hartu dute lekukoa. Hauek bide zaharrak mantendu eta gailurretara doazen bide berriak zabaldu dituzte.

Durante siglos, sólo se adentraron en este laberinto los arrieros que acarrearaban leña y hielo, los carboneros y los pastores que pasaban el verano cuidando sus ovejas y yeguas. Fueron ellos los que trazaron los senderos que han llegado hasta nuestros días y son ahora montañeros y excursionistas los que han tomado su relevo, utilizando aquellos viejos caminos y dibujando nuevas sendas que conducen a las cimas del macizo.



GOGORATU...

NO OLVIDES QUE...

1. Biotopo Babestu batean zaude. Ingurune hauskorra da, beraz, bertako fauna eta floraren onurarako pasa zaitzez oharkabeen. Ez utzi zure txangoaren arrastorik!
2. Itxinan ez dago homologatutako ibilbiderik. Harrizko labirinto honetan sartzen bazara zure ardurapean izango da. Bidean aurkituko dituzun markak orientatzeko baino ez dute balio.
3. Lainoa dagoen egunetan arreta handitu beharra dago. Halako egunetan bide ondoko leize eta sakonune ugariek arriskua handitu baino ez dute egiten eta.
4. Jarraitu beharreko bidea adierazten dizun *cairn*-a ikusten duzunean, harri txiki bat bilatu eta gainean jarri. Honela bertatik igarotzen den hurrengoari lagunduko diozu.
5. Ur nahikoa eraman, batez ere uda garaian. Itxinan ez baita erraza freskatzeko iturririk aurkitzea.

1. Te encuentras en un Biotopo Protegido. Es un lugar sensible en el que, por el bien de su flora y su fauna, debes pasar lo más inadvertido posible. ¡No dejes ningún recuerdo de tu paso por Itxina!
2. En Itxina no hay senderos homologados; si te adentras en este laberinto lo haces bajo tu responsabilidad. Las marcas que encuentras a tu paso son meramente orientativas.
3. Es necesario extremar la precaución en días de poca visibilidad, cuando la niebla te impida tener referencias. Ten en cuenta que junto a los caminos hay infinidad de simas y recovecos que pueden darte un buen susto.
4. Cuando encuentres un *cairn* que te muestre el camino a seguir busca una pequeña piedra y colócala sobre él. Ayudarás a la siguiente persona que pase por ese punto.
5. Sobre todo en verano, debes llevar agua suficiente. Dentro de Itxina no encontrarás fácilmente donde refrescarte.